

Document provisoire/ draft

Découvrir l'alsace juive au départ de Strasbourg

Nous vous invitons à découvrir l'Alsace Juive à travers des musées, des synagogues, ses bains rituels, des cimetières, des inscriptions, mais aussi l'image que leurs voisins ont donnée des juifs.

Avertissement

Ce document donne quelques éléments pour découvrir l'Alsace juive au départ de Strasbourg ; Il n'est ni exhaustif ni détaillé et devra être suivi de nouvelles éditions plus complète

Contact : jp.e.lambert@gmail.com



Document - Mode d'emploi

Ce document a été préparé pour montrer la richesse du patrimoine juif alsacien. Il ne constitue pas un guide détaillé, mais doit simplement servir à donner une première impression aussi bien au grand public qu'aux professionnels du tourisme. Il n'a pas pour vocation de permettre l'organisation de voyages qui requiert des descriptions beaucoup plus précises. Il comprend une carte indiquant approximativement l'emplacement des sites à visiter, des propositions d'itinéraires, et une brève description des sites eux-mêmes, uniquement pour ceux mentionnés dans les itinéraires.

Quelques chiffres pour expliquer l'impérative nécessité de découvrir l'Alsace juive:

En 1808, on dénombre 46054 juifs sur le territoire actuel de la France ; 26070 d'entre eux vivent alors encore en Alsace, bien que déjà de nombreux alsaciens soient déjà allés s'établir à Paris qui compte déjà 2733 juifs contre 500 en 1789. A titre de comparaison, 10545 juifs vivent en Lorraine, 2442 dans le grand sud-est et 3456 dans le sud-ouest. Au niveau des synagogues, sur les 152 synagogues construites entre 1791 et 1939 subsistant en France, 80 le sont en alsace dont 31 sont plus ou moins à ce jour demeurées en l'état, c'est à dire n'ont pas été réaffectées. Enfin 20 cimetières antérieurs au XIXème siècle subsistent en Alsace, souvent d'une beauté comparable à ceux plus célèbres de Worms, Prague ou Francfort. Ces quelques chiffres généralement peu connus montrent bien la place prépondérante prise par le judaïsme alsacien dans la formation du judaïsme français et l'importance primordiale du patrimoine qui y subsiste. Seule une visite sur place permettra de prendre conscience de cette dimension, car la plupart des livres contenant l'histoire du judaïsme français ne s'attardent guère sur cette lointaine province germanisante, par ailleurs peu représentée dans les collections parisiennes.

Principaux sites juifs Alsaciens



Histoire des juifs d'Alsace

Les premiers juifs arrivent en Alsace, en provenance d'Allemagne, vers 1150 alors que la région commence son développement. Ils s'organisent progressivement en quelques communautés exclusivement citadines généralement aisées. Les premières manifestations de rejet se produisent assez vite (vers 1250).

A partir de 1300 environ, suite à l'arrivée des juifs chassés de France, la communauté juive d'Alsace se renforce considérablement, économiquement et démographiquement. Les massacres et exactions se multiplient parallèlement.

En 1349, les juifs sont accusés d'avoir répandu la peste et des exterminations et expulsions organisées par les autorités locales ont lieu dans toute l'Alsace, préfigurant l'horreur nazie. Assez rapidement pourtant les juifs reviennent dans les villes. Ils en seront chassés progressivement car le pouvoir impérial dont ils sont les protégés s'affaiblit face au pouvoir des municipalités, gouvernées par des corporations hostiles aux juifs. Les meurtres et exactions se multiplient. Parallèlement un certain nombre de seigneurs obtiennent de l'Empereur le droit d'accueillir et de protéger les juifs, moyennant finances et à partir de 1500 des implantations rurales de juifs apparaissent puis se multiplient. Ce privilège seigneurial sera généralisé et officialisé par la diète d'Augsbourg en 1548 et confirmé par Louis XIV lors du rattachement de l'Alsace à la France. Pourtant vers 1600, il reste sans doute moins de 200 familles juives en Alsace, disséminées dans quelques rares villages et petites villes.

La guerre de 30 ans (guerre atroce en centre Europe entre catholiques et protestants débutant en 1618) crée un grand vide juridique, économique et démographique, et des juifs reviennent en Alsace. Le rattachement à la France, complet après 1681, crée des conditions moins défavorables qu'ailleurs pour ces juifs, relativement protégés par le roi de France dont ils sont les alliés objectifs. Le nombre de juifs en Alsace est multiplié par 20 entre 1600 et 1784, et par 7 entre 1689 et 1784. Si la situation des juifs s'améliore continuellement, l'accès de nombreuses villes leur reste interdit. A la veille de la révolution, environ 25 000 juifs alsaciens représentent plus de la moitié des juifs de France !

La révolution donne la citoyenneté aux juifs ; Cependant Napoléon va confisquer une partie de cet acquit et la situation des juifs reste précaire jusque 1848, date à laquelle se produisent les dernières émeutes anti-juives. Le XIX^{ème} siècle est la période des migrations: Des villages vers les villes, de la province vers Paris ou les juifs alsaciens sont les plus nombreux et les plus influents, de l'Alsace vers l'Amérique.... C'est aussi la période de l'affirmation de soi et 134 synagogues sont édifiées entre 1791 et 1939. La défaite de 1870 déclenche un phénomène important de départ pour la France, patrie des droits de l'homme. Après l'affaire Dreyfus, les sentiments francophiles s'estompent cependant.

L'entre deux guerres (1918 -1939) voit l'arrivée de nombreux juifs de l'est.

Au début de la guerre de 39-45, de nombreux juifs alsaciens doivent quitter l'Alsace comme une grande partie du reste de la population. Ils ne pourront pas rentrer avec les autres après l'armistice de 1940 et seront rejoints durant l'été 1940 par le reste de la communauté chassée par les nazis. La police de Vichy multipliera les arrestations et beaucoup, exterminés dans les camps nazis, ne reviendront pas.

Le retour après 1945 est difficile pour les survivants, au sein d'une population elle-même en difficulté. Cependant les synagogues sont rebâties et la vie juive reprend son cours lentement décroissant.

L'arrivée des juifs séfarades après 1962 revivifie pour un temps une communauté qui continue aujourd'hui à s'étioler.

Que visiter...

Les sites sont très nombreux. Beaucoup ne sont ouverts que sur rendez-vous pour les groupes, d'autres ont des horaires de visite très limités. Il y a donc lieu de préparer son voyage en téléphonant aux différents offices de tourisme ou aux mairies pour se renseigner sur les possibilités de visite.

Nous donnons ci après quelques idées de choix d'itinéraires, pour des touristes motorisés ou non.

Il est cependant bon de prévoir aussi quelques visites non liées au judaïsme ainsi qu'une escapade en pays de Bade (bain rituel d'Offenbourg, synagogues de Kippenheim et Sulzburg,, cimetière de Schmieheim).

Nous avons volontairement écarté de ces descriptions plusieurs dizaines de sites intéressants mais qui ne nous paraissent pas pouvoir être visité dans le cadre d'un court séjour. Ils sont tous décrits avec beaucoup plus de précisions sur les différents sites internet que nous donnons en référence.

En 1 jour :

Matin : Strasbourg intra muros

Après-midi : Bouxwiller, Pfaffenhoffen, Ettendorf

En 2 jours

Jour 1 : matin : Rosenwiller- Obernai – Benfeld

Après midi: Strasbourg intra muros

Jour 2 : Bouxwiller, Neuwiller, Weiterswiller, Ingwiller, Pfaffenhoffen, Ettendorf

En 3 jours

Jour 1 : matin : Les environs de Strasbourg: Bischheim, Wolfisheim, Königshoffen

Après midi: Strasbourg intra muros

Jour 2 : Bouxwiller, Neuwiller, Weiterswiller, Ingwiller, Pfaffenhoffen, Ettendorf

Jour 3 : Rosenwiller- Obernai – Colmar- Mackenheim - Benfeld

En 4 jours

Jour 1 : matin : Les environs de Strasbourg: Bischheim, Wolfisheim, Königshoffen

Après midi: Strasbourg intra muros

Jour 2 : Marmoutier, Saverne, Bouxwiller, Neuwiller, Weiterswiller, Struth

Jour 3 : Rosenwiller- Rosheim - Obernai – Colmar- Mackenheim - Benfeld

Jour 4: Haguenau, , Reichshoffen, Pfaffenhoffen, Ettendorf, Hochfelden

En 5 jours

Jour 1 : matin : Les environs de Strasbourg: Bischheim, Wolfisheim, Königshoffen
Après midi: Strasbourg intra muros

Jour 2 : Marmoutier, Saverne, Bouxwiller, Neuwiller, Weiterswiller, Struth

Jour 3 : Rosenwiller- Rosheim - Obernai – Sélestat- Villé- Baldenheim- Mackenheim - Benfeld

Jour 4: Haguenau, Reichshoffen, Pfaffenhoffen, Ettendorf, Hochfelden

Jour 5: Colmar- Guebwiller – Sultz- Jungholtz- Thann

En 6 jours:

Itinéraire en 5 jours , plus

Jour 6: Hegenheim, Saint- Louis, Bâle (musée juif de Suisse), Belfort

Sans voiture, mais avec un vélo :

Excursion 1 : Les environs de Strasbourg

Excursion 2 : train jusqu'à Benfeld, puis Obernai via Valff (ancienne communauté) Rosheim, Rosenwiller ; Train de retour à Rosheim.

Excursion 3 : Train jusqu'à Saverne, puis Bouxwiller, Neuwiller, Weiterswiller, Ingwiller, Pfaffenhoffen. Train de retour à Obermodern. (possibilité de boucle autour d'Obermodern)

Excursion 4 : De Strasbourg à Saverne le long du canal par Brumath, Hochfelden, avec détour par Marmoutier retour en train ;

Pour en savoir plus

Les sites suivants donnent des informations plus détaillées sur le judaïsme alsacien :

<http://judaisme.sdv.fr/>

Site très complet, consacré au judaïsme alsacien

<http://www.tourisme67.com/patrimoine-juif.htm>

Site de l'agence de développement touristique. Donne plus de détails sur le patrimoine facilement accessible.

<http://www.alemannia-judaica.de/>

Site en allemand, mais avec des renvois sur le site judaïsme.sdv qui donnent une documentation très précieuse sur les synagogues et les cimetières.

Les principaux lieux (par ordre alphabétique)



Baldenheim est passé tôt à la réforme et l'intérieur de son église a été badigeonné, sauvant ainsi les remarquables fresques du cycle de la passion. Les juifs en chapeau y sont représentés comme les seuls bourreaux du Christ

Visite sur RV pour les groupes ; ouvert les dimanches après midi en été



A l'époque moderne, **Belfort** ne s'ouvre aux juifs qu'après la révolution. Très bien conservée, la synagogue orientalisante actuelle est construite en 1857 par l'architecte Poizat Aîné pour une communauté forte de 500 membres. Viendront encore les juifs fuyant l'Alsace en 1870, (dont une partie de la famille du capitaine Dreyfuss), puis ceux de l'Est avant-guerre et du Maghreb après 1960; 4 juifs ont été maires de Belfort, ce qui montre la belle intégration des juifs dans la cité. A Belfort, on peut aussi découvrir les traces de la présence juive dans la vieille ville et l'intéressant cimetière.

Visite sur RV pour les groupes



Parfois surnommée « la Belle au Bois Dormant » La **synagogue de Benfeld** est sans doute l'une des plus sinon la plus remarquable d'Alsace. Totalement épargnée par la dernière guerre, son riche intérieur est décoré de peintures néo byzantines. Plus surprenant, lors de la transformation par Beyer en 1876, les tribunes pour les femmes ont été supprimées, cas unique en Alsace. Elle abrite un orgue en état de marche.

Visite sur RV pour les groupes



A **Bergheim**, la synagogue (Hartmann, 1863) occupe l'emplacement de la synagogue médiévale. Cette très vieille communauté (la plus importante de Haute-Alsace au 17ème siècle, 67 familles 1784) comptera près de 450 juifs vers 1850. En 1992 pourtant la synagogue est désacralisée et devient espace culturel. Son mobilier cultuel est présenté au musée Bartholdi de Colmar ; Aujourd'hui elle abrite une mosaïque romaine trouvée à Bergheim. La tribune des femmes est conservée en l'état et son agencement est très surprenant (bancs tournant le dos à l'arche sainte, rambarde en fer forgé, petits pupitres à abattants pour lire). *Visite sur RV pour les groupes ; Abrite le point info en été*

Bischheim : voir Strasbourg banlieue et environs



Installé dans une ancienne synagogue, le musée Judéo Alsacien de **Buxwiller** nous convie à une promenade dans le temps et l'histoire ; Sa muséographie moderne vous enchantera.

Ouvert tlj sauf samedi et fêtes juives de mi mars à mi novembre



Etrange synagogue que celle de Brumath avec ses inscriptions latino hébraïco françaises et sa chaire à prêcher. Elle a été construite en 1844 par les architectes Zegowitz et Morin pour une communauté forte de près de 500 personnes.

Visite sur RV pour les groupes



La synagogue de **Colmar** est une des dernières synagogues monumentales d'Alsace. Située dans le centre de la ville elle montrait bien l'importance de la communauté, arborant fièrement un clocheton et une cloche. Son intérieur est marqué par le désir d'être proche de l'autre. On y trouve même une chaire à prêcher.

Ouverte sur RV pour les groupes

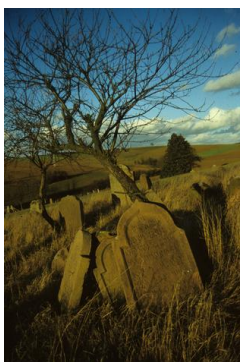


A **Colmar** le judaïsme est présent dans toute la ville, dans les sculptures horribles de la Cathédrale comme dans les collections du musée Bartholdi qui abrite quelques unes de créations les plus remarquables du judaïsme alsacien.



A **Diemeringen** la petite synagogue en très bon état est l'œuvre de l'architecte Furst en 1906. A cette époque une centaine de juifs y vivent. Un des grands intérêts de Diemeringen est la présence d'un bâtiment annexe contenant salle de classe et bain rituel.

Visite sur RV pour les groupes

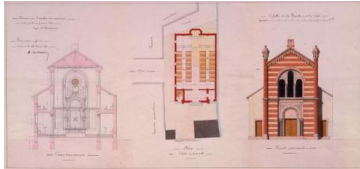


Le *cimetière* d'**Ettendorf** contient les plus vieilles tombes juives d'Alsace. La plus ancienne date de 1566. Environ 2000 tombes donnent un aperçu complet de l'évolution des styles des pierres tombales en pays protestant, car les tombes des juifs étaient assez similaires aux tombes de leurs voisins.

Ouverture sur demande



Foussemagne est sans doute le seul village où l'on trouve une synagogue et pas d'église ! C'est dire l'importance de la population juive dans ce village tout proche de Belfort. La **synagogue** actuelle date de 1850 et a remplacé un bâtiment beaucoup plus simple. Elle a été acquise par la mairie dans le but d'en faire un musée. (*ouverture 2012*)



Guebwiller fait partie des villes qui accueillent des juifs dès le 17^{ème} siècle. Conçue par Hartmann en 1869 et inaugurée en 1872, la **synagogue** préfigure les synagogues de style allemand.

Visite sur RV pour les groupes



Depuis le Moyen Age, il y a des juifs présents à **Haguenau**, quasiment sans discontinuité.

La belle **synagogue classique** date de 1820. Endommagée pendant la dernière guerre, elle a été ré inaugurée en 1959. Dans son entrée, on peut admirer les plaques provenant de 2 synagogues plus anciennes (1492 et 1683).

Le **cimetière** de Haguenau est peut-être le plus ancien d'Alsace (XII^{ème} siècle). Il contient environ 3000 tombes dont la plus ancienne serait de 1654.

Le **musée historique** de Haguenau présente une collection juive, petite mais de grande qualité.

Visite de la synagogue et du cimetière sur RV pour les groupes



Etrange tombe, dans le **cimetière** de **Héguenheim**. L'importance de la communauté de Héguenheim (14 familles en 1689, mais 785 personnes vers 1850) est liée à sa proximité de Bâle, les juifs n'ayant eu que très tard droit de cité en Suisse. Le cimetière est créé en 1673 et comprend 2820 stèles, de styles très variés. La division du cimetière en fonction des catégories des défunts est très marquée : zone des enfants, des femmes mortes en couche, des cohanims, des rabbins, des notables... C'est à Héguenheim que fut trouvée la dernière stèle en bois, pratique qui a du être importante.

Visite sur RV pour les groupes



A **Hochfelden**, la synagogue est de style classique ; Transformée en musée local, elle a conservé son arche sainte et sa curieuse galerie des dames suspendue. La maison à colombage voisine abritait un bain rituel et une école.
Ouverture le WE en été et sur RV



La synagogue d'**Ingwiller** a été construite sur la cave de l'ancien château de Hanau Lichtenberg ; Extrêmement remaniée au cours de son existence, elle est un raccourci harmonieux de l'évolution des styles qui ont prévalu pour la construction des synagogues en Alsace. *Visite sur RV pour les groupes*



Le *cimetière* de **Mackenheim** est situé sur les bords du Rhin, en zone inondable, insalubre à l'époque de sa création (16^{ème} siècle ?). Il desservait des communautés de part et d'autre du Rhin, dont Breisach, Markolsheim ou Ettenheim. La présence de juifs à Mackenheim même est attestée dès 1649. Les tombes anciennes sont des petits chefs d'œuvre baroques, à mettre en relation avec l'art profane et catholique de l'époque baroque. Pourquoi par exemple figurer des oiseaux sur une tombe juive ?
Accès libre



Marmoutier est sans doute l'une des plus anciennes et importantes communautés juives (20 familles en 1689, seul Westhoffen fait mieux, 469 individus vers 1850) ; Est-ce le fait de la présence de l'abbaye, comme l'affirmait le regretté Pierre Katz ? Le « **Musée du patrimoine et du judaïsme alsacien** » est installé dans une maison ayant appartenu un temps à une famille juive. On peut voir dans son sous sol un bain rituel et il abrite une remarquable collection juive fort bien mise en valeur.
Ouvert les dimanche en été et sur RV



Les derniers juifs de la première communauté de **Mulhouse** doivent s'exiler au tout début du 16ème siècle. Il faudra attendre la révolution et le rattachement de Mulhouse à la France pour que des juifs reviennent à Mulhouse. Le développement de la communauté est rapide (1200 juifs en 1850, 2500 en 1900). Dès 1849, la communauté se dote d'une synagogue très monumentale, et pourtant relativement cachée. Outre la façade, on admirera l'immense arche sainte, qui a survécu à la guerre.

Fermée pour travaux



Attestée vers 1300, puis disparue après la grande peste, la communauté de Mutzig renaît vers 1650 et compte plus de 300 juifs vers 1800. Sa synagogue qui date de 1787 est la seule synagogue monumentale antérieure à la révolution conservée en Alsace. Il faudra attendre 1844 (Brumath) pour revoir une synagogue à colonnade. Son intérieur a malheureusement été dévasté par les nazis.

Visite sur rendez-vous



A **Neuwiller les Saverne**, les juifs sont représentés dans des tapisseries datant des années 1500 conservées dans l'église Saint Adelphe.

3 cimetières se sont succédé dans cette ville. Dans la partie la plus ancienne, les morts ne sont rappelés que par une simple inscription gravée sur le mur d'enceinte, au pied duquel ils sont enterrés.

Visite guidées sur réservation



Niederbronn possède une synagogue orientalisante dont l'extérieur reste très intéressant, même s'il a été malheureusement trop mutilé. Elle abrite au 19 avenue Foch une maison dite « *maison du rabbin* » ou se trouvait dans 4 petites pièces les installations nécessaires au fonctionnement de la communauté : lieu d'abattage pour le petit



bétail, bain rituel, salle de réunion ; On peut même y voir encore la planche qui servait à préparer les défunts pour leur dernier voyage.
Ouvert pour la JECJ



Obernai est l'un des plus beaux villages d'Alsace, avec ses maisons anciennes à colombage, son rempart... Mais c'est aussi l'un des bourgs qui contient le plus de trace des juifs, présents là dès 1250. Un parcours urbain nous permet de admirer les restes de 3 synagogues, dont la dernière construite par Brion en 1872. *Parcours urbain libre (documents à l'OT), visite de la synagogue sur rendez-vous pour les groupes.*



A côté d'**Obernai**, à **Goxwiller**, la maison Koenig produit en agriculture raisonnée depuis maintenant 60 ans des vins d'Alsace cashers d'excellente qualité. Toutes les appellations (en Alsace ce sont les cépages) sont représentés (pinot, noir, blanc, gris, riesling, gewurztraminer, muscat, crémant) ; *Visite sur RV pour les groupes*



Très discrète, presque invisible de l'extérieur, la synagogue de **Pfaffenhoffen** a été construite en 1791, pendant les heures troublées de la Révolution Française. Il s'agit en fait d'un centre communautaire richement décoré où la synagogue occupe le premier étage, le rez de chaussée comprenant cuisine, salle de classe et une curieuse cave, (reste d'un mikweh ?). Aux murs sont accrochés des manteaux de thora et des rideaux d'arche sainte anciens. *Visite couplée avec celle du musée de l'image populaire*
Guidage sur réservation toute l'année

Visite couplée avec celle du **Musée de l'image populaire**. **Guidage sur réservation toute l'année.**



La *synagogue* de **Reichshoffen** (1852 par l'architecte Haas) est l'une des plus anciennes au niveau mondial construite dans le style néo-byzantin et a donc un intérêt exceptionnel. Elle est de plus bien conservée et très homogène.

Visite sur RV pour les groupes



Le cimetière de **Rosenwiller** occupe un emplacement privilégié, au pied des Vosges. On en trouve mention dès le début du 14^{ème} siècle, mais il a été très endommagé lors de la révolution. Environ 4000 tombes y sont recensées, dont celle du grand Cerf Berr. La

symbolique des tombes y est particulièrement riche (pavot, svastika, mains de Cohen..) *Toujours accessible*



Rosheim est une ville très importante du point de vue du judaïsme : Elle conserve le souvenir de Josselmann, qui fut le commandeur des juifs du Saint Empire Romain Germanique , Plusieurs maisons ont des inscriptions en hébreux, la plus ancienne étant contemporaine de Josselmann. La synagogue n'est visible que de l'extérieur. *Fiche de visite à l'OT*



La communauté de **Saverne** renaît après la guerre de 30 ans et se dote assez vite d'un *cimetière* dans lequel la plus vieille tombe recensée date de 1660.

La *synagogue* date quand à elle de 1900 (Architecte Hannig) et est un très bon exemple de synagogue de style « allemand » courant à cette époque

Visite sur RV pour les groupes



Saint-Louis fait partie des villes sans juifs à la révolution. Etrangement la communauté se développe après la première guerre mondiale, surtout grâce à l'apport de juifs de l'est et de juifs allemands ayant fui le nazisme ; Elle atteint 236 membres en 1936.

La *synagogue* dessinée bâtie par Louvat date de 1907 et reprend le plan de celle de Soultz-sous-Forêts.

Visite sur RV pour les groupes



Chassés de **Sélestat** à la fin du moyen âge, les juifs ne s'y réinstallèrent qu'après la révolution. La communauté se développe alors rapidement et atteint 250 membres vers 1890 époque à laquelle Stamm construit une *synagogue* en forme de croix grecque, ou l'alternance des couleurs rouge et blanche anime les murs ;

Visite sur RV pour les groupes



Etrangement, si les juifs vivants étaient interdits de résidence à Sélestat, les morts ne l'étaient pas depuis le début du 17^{ème} siècle, Un *cimetière* est établi au lieu-dit Judenbrunnen, sur le Paradiesweg... Tout un programme. Nous y trouvons des tombes baroques, des épitaphes émouvantes, des symboles étonnants ou plus courants : sablier ailé, mains de toutes formes, nécessaire de circoncision

Visite sur RV pour les groupes



A **Soultz** (Haut-Rhin), le musée du Bucheneck présente une collection juive des plus intéressantes. L'ancienne école juive et la synagogue sont toujours visibles, même si elles sont converties en immeubles d'habitation. C'est à Soultz que le grand rabbin et historien Moïse Ginsburger a fait la majeure partie de sa carrière rabbinique ;

Pour en savoir plus : consulter

<http://www.soultz68.fr/bucheneck/>



Sœur aînée de la synagogue de Saint-Louis, la synagogue de **Soultz-sous-Forêts** a moins bien passé l'épreuve du temps. Mais les bulbes des clochetons pourraient bientôt être remis en place. Son intérieur, transformé abrite un petit oratoire ou sont présentés de nombreux documents relatifs à la communauté qui fut très importante.

Pour découvrir **Strasbourg** ; compter environ 2H de marche a pieds pour une découverte à la fois du centre et de la présence du judaïsme , plus la visites des musées.



La cathédrale de **Strasbourg** n'est pas seulement la plus haute et l'une des plus belles du monde, elle est aussi celle qui abrite le plus de traces de la présence juive. Les juifs y sont représentés un peu partout, parfois avec sympathie, souvent avec cruauté. Les originaux des statues et des pierres tombales du moyen age se trouvent au **musée de l'œuvre Notre dame**



Tout proche de la cathédrale, le bain rituel (mikweh) de **Strasbourg** est l'un des plus anciens d'Europe. Situé au cœur de l'ancien complexe synagogal et très monumental il témoigne de la richesse de la communauté au moyen âge.
Visite pour groupes accompagnés d'un guide sur réservation



Deux salles du **musée alsacien** de **Strasbourg** sont consacrées au judaïsme et un petit oratoire y a été reconstitué. De rares objets rituels s'y trouvent. Quand à l'histoire des juifs de Strasbourg, c'est au **musée historique** qu'elle nous est contée.



Strasbourg abrite aussi un quartier juif moderne où nous trouvons la grande synagogue inaugurée en 1956 ainsi que la plus récente synagogue Rambam (vitraux de Benarouche), des restaurants cashers, des écoles.... Voir aussi la synagogue de l'Esplanade
Visites sur RV

Strasbourg banlieue et environs



Le cimetière de **Koenigshoffen** a été créé en 1801. Tout au long du 19^{ème} siècle, les juifs les plus illustres comme les plus pauvres y ont été enterrés côte à côte. Ce cimetière résume l'évolution de la communauté juive au 19^{ème} siècle : Aux tombes souvent sobres, ornées de symboles typiques du judaïsme du début succèdent des tombes décorées dans l'air du temps qui montrent bien l'intégration de la communauté. *Accès libre*



A **Bischheim**, dans la maison dite « *la Cour des Boecklin* », se trouve un remarquable *bain rituel*, construit au XIX^{ème} siècle en réutilisant un escalier en colimaçon datant du XVI^{ème}. Une salle y rappelle la riche histoire juive de Bischheim ; cette cité limitrophe de Strasbourg, abrite en 1784 la plus forte communauté juive d'Alsace avec 473 personnes, passant de 1 à 79 familles entre 1689 et 1784. Un parcours de « découverte du judaïsme local » y est tracé. *Accueil sur rendez vous*



La *synagogue* de **Wolfisheim**, toute proche de **Strasbourg** date de 1897 et est du plus pur style « allemand » comme pour bien montrer l'ancrage du judaïsme alsacien dans l'espace germanique, au moment où sa francophilie s'estompe, suite à l'affaire Dreyfuss. Elle est au nombre des synagogues très peu touchées par la dernière guerre et a fait tout récemment l'objet d'une restauration exemplaire. Le cimetière de Wolfisheim, même s'il ne date que de 1894 abrite des tombes très finement sculptées. *Visite sur RV pour les groupes*



A **Struth** résident un tiers juifs au 19^{ème} siècle. La *synagogue* y a été bâtie en 1835 puis transformée dans un style néo-gothique vers 1890; Une abside y a été rajoutée. *Ouverture régulière en été, Visite sur RV pour les groupes hors saison*



Voilà ce qu'il restait de la synagogue de **Thann** en 1915. Rebâtie de 1922 à 1924, elle a fière allure avec ses coupoles, qui menacent aujourd'hui ruine. Son inauguration fût l'occasion d'une grande fête patriotique. Une réflexion est en cours pour sa réutilisation. *Visite sur RV pour les groupes*



Prenant la suite de Bassembourg la communauté de **Villé** culminera à 61 membres en 1910. En 1904, elle a construit cette petite synagogue fort bien préservée et encore utilisée occasionnellement.

Renseignements auprès de l'office de tourisme



Westhoffen abrita l'une des plus anciennes et importantes communautés juives d'Alsace. Sa très belle synagogue en grès orientalisante et néo-romane allemande date de 1868. Son intérieur a été vidé par les nazis.

Ouverte lors des fêtes locales et sur demande



A **Weiterswiller**, les juifs des fresques de l'église protestante sont-ils amis ou bourreaux du Christ ? Autres surprises : la curieuse synagogue polygonale et un charmant cimetière. *Visite guidée de l'église en été le dimanche et sur RV*



Communauté haut-rhinoise la plus importante à la veille de la révolution du fait de sa proximité de Colmar et siège du consistoire du Haut-Rhin jusqu'en 1824, **Wintzenheim** verra son effectif atteindre 800 membres vers 1850, alors même que Colmar est déjà importante. La datation de la *synagogue* est assez difficile. Son aspect actuel date 1870 et est l'œuvre de Constant Felder. On remarquera la présence d'une abside, et de colonnes de fontes pour soutenir la tribune arrière.

Visite sur RV pour les groupes

Wolfisheim : voir Strasbourg banlieue et environs